

В. А. КОТОВ.

### ПИТАНИЕ РЫСИ В КАВКАЗСКОМ ЗАПОВЕДНИКЕ

С 1950 по 1954 г. в Кавказском заповеднике собирался материал по питанию рыси, сперва В. Я. Исаевым, а затем автором настоящей статьи. Наряду с данными о питании, в статье приводятся очень краткие сведения о некоторых других сторонах экологии рыси.

Рысь — *Lynx lynx orientalis* Satun (рис. 1) распространена по всей территории заповедника и прилегающих

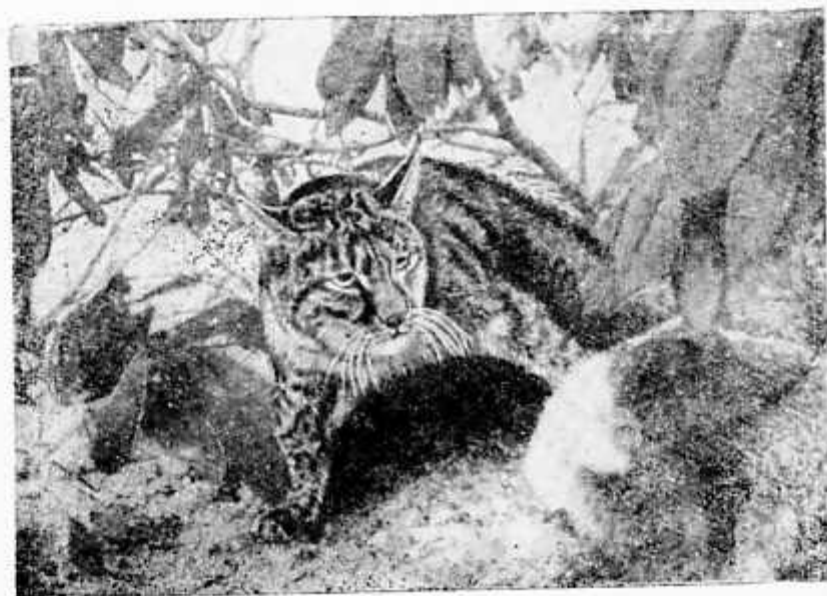


Рис. 1. Рысь в капкане. Северо-западный отрог г. Дудугуш, февраль 1957 г.  
Фото Л. С. Рябова.

районов; она встречается во всех зонах — от широколиственных лесов до скал высокогорья. Ввиду повсеместного и более или менее равномерного заселения ею различных стаций, затруднительно выделить предпочитаемые этим хищником участки местности.

Судя по многолетним наблюдениям и регистрации встреч рыси и ее следов, на площади 100 тыс. га обитает не менее 30 голов. В среднем на 3 тыс. га приходится одна рысь.

Самка рыси, добытая 21 марта 1955 г., имела вес 17,45 кг, длину тела — 107 см, хвоста — 17,5, высоту в плечах — 57, длину ступни — 22 см; самец пойманный 17 ноября 1955 г., весил 20 кг.

По опросным данным, у рыси не бывает больше 3 детенышей, чаще в выводке 2 молодых.

На крупных животных рысь обычно нападает из засады, устраиваемой рядом со звериной тропой. На оленя и козулю часто бросается сверху с нависшего над тропой дерева. При благоприятных условиях она вскоре перегрызает животному горло. Мы располагаем сведениями, полученными от 21 охотника и наблюдателя охраны, о случаях нападения рыси на крупных животных. Приводим некоторые из них.

В 1925 г. охотник П. П. Станкевич в урочище Черный Шахан встретил кровавый след оленя и затем нашел самого оленя с перегрызенным горлом, здесь же были следы рыси. В 1943 г. наблюдатель охраны заповедника А. Ф. Циркунов обнаружил на р. Тепляк след оленя с кровью. Вскоре им была найдена самка оленя, загрызенная рысью.

На горных копытных — туров и серн рысь также нападает из-за прикрытия, подкарауливая жертву у тропы. В 1949 г. В. Я. Исаев наблюдал нападение рыси на серн. Рысь прыгнула из-за камня на серну, но та успела увернуться. Второй прыжок рыси был также неудачным. Рысь не преследовала убежавших серн, а ватаилась за камнем.

Для характеристики питания рыси мы располагаем данными анализа 136 экскрементов и 11 желудков; материал собран в различные сезоны.

Резкого различия в питании по сезонам не отмечается (табл. 1). Основные объекты питания рыси: из крупных млекопитающих — тур и серна, имеющие примерно равное значение; несколько реже жертвой становится олень. Число встреч остатков тура и серны в экскрементах рыси возрастает в зимне-весенний период, а оленя — летом. Косуля, вследствие незначительной численности ее в заповеднике, имеет меньшее значение в питании рыси. Заяц в заповеднике крайне редок и практически не играет роли в питании рыси. В 1954 г. в нескольких экскрементах рыси встречены остатки акклиматизированной на Кавказе алтайской белки.

Состав кормов рыси по сезонам

Остатки животных, обнаруженные в экскрементах	Встречаемость в % от числа исследованных (136) экскрементов			
	зимне- весенний	летний	осенний	за год в целом
Тур . . . . .	26	19,2	14,3	19,1
Косуля . . . . .	4,3	1,2	8,5	3,6
Олень . . . . .	8,7	10,2	5,7	8,8
Серна . . . . .	26	16,6	14,3	17,6
Кабан . . . . .	13	2,5	2,8	4,4
Зяц-русак . . . . .	—	1,2	—	0,7
Белка . . . . .	—	—	5,7	1,5
Мышевидные грызуны . . . . .	21,7	43,0	28,5	36
Млекопитающие средней величины, ближе не определенные . . . . .	—	2,5	5,6	2,7
Тетерев . . . . .	4,3	5	11,4	6,6
Мелкие птицы . . . . .	—	2,5	—	1,5
Насекомые . . . . .	—	6,4	11,4	6,6

Из птиц наибольшее значение имеет кавказский тетерев; остатки мелких птиц в экскрементах встречаются редко.

В летний и осенний периоды рысь поедает ос, заглатывая их вместе с сотами.

Мышевидные грызуны чаще поедаются в летний период (43,6%), реже всего — в зимне-весенний (21,7%). При устойчивом высоком снежном покрове мышевидные недоступны для рыси, и хищник переключается на питание в основном копытными животными.

Известны случаи нападения рыси на домашних овец и телят.

Итак, основные объекты питания рыси — ценные животные, остатки которых в ее экскрементах встречены в 66,5% всех данных; мышевидные грызуны отмечены лишь в 36% (табл. 2).

Табл. 2

Встречаемость остатков различных групп животных  
в экскрементах рыси (в % %)

Группы животных	Сезоны			
	зимне- весенний	летний	осенний	за год в целом
Ценные охраняемые млекопитающие	78	50,9	56,9	68,4
Мышевидные грызуны . . . . .	21,7	43,6	28,5	36
Тетерев и мелкие птицы . . . . .	4,3	7,5	11,4	8,1

В Кавказском заповеднике в условиях большой плотности населения копытных животных рысь не испытывает недостатка в пище. Туши крупных животных, например оленя и тура, рысь полностью не поедает, отчего вред этого хищника возрастает. В весенний период рысь в большом количестве уничтожает молодняк копытных.

### ВЫВОДЫ

Рысь в Кавказском заповеднике встречается повсеместно; на 100 тыс. га приходится не менее 30 голов. Основные объекты питания — охраняемые в заповеднике животные: тур, серна, олень. В условиях заповедника рысь — вредный хищник. По самым осторожным подсчетам, все рыси в течение года съедают в заповеднике около 11 т. мяса диких копытных животных. В целях сохранения и увеличения поголовья ценных охраняемых животных численность рыси в заповеднике желательно регулировать.

---